

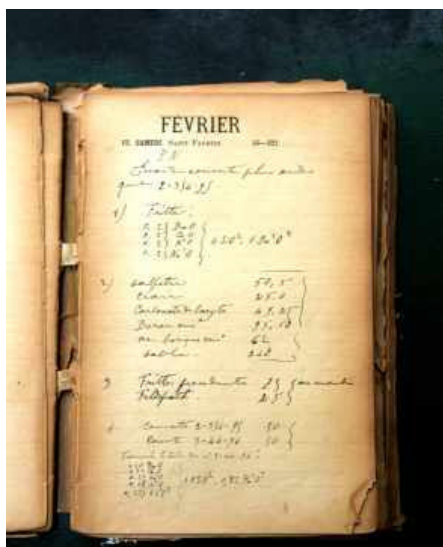
Retrouver le lustre des céramiques de Bagdad : planche photos
 Photothèque du CNRS : tél. 01 45 07 57 90



© Ph. Colomban.
 Beau lustre monochrome à reflet d'or, Fostât
 (Le Caire, Egypte), léopard ou griffon, XIII^e
 siècle. Coll. part.



© Ph. Colomban
 Paon à lustre bleu, Fostât (Le Caire,
 Egypte), XI-XII^e siècle. Coll. Part.



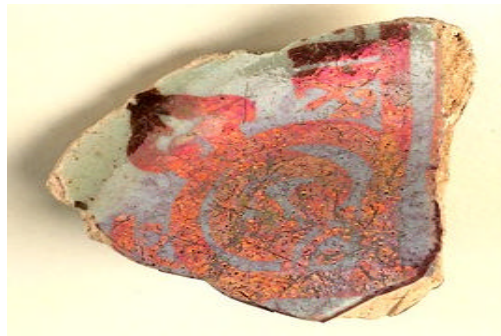
© Ph. Colomban/Manufacture nationale de Sèvres
 Agenda du samedi 15 février 1896. La « recette » de
 la « couverte » (émail) utilisée pour une porcelaine
 lustrée y a été notée, selon la tradition
 multiséculaire de la Manufacture nationale de
 Sèvres. Pour obtenir un lustre gris au reflet argenté,
 on doit ajouter 3 % d'argent et pour obtenir un reflet
 rouge doré, ajouter en plus 2 % de cuivre. Cette
 recette est donnée par Théodore Deck, chimiste et
 céramiste au XIX^e siècle, dans son ouvrage « La
 Faïence ».



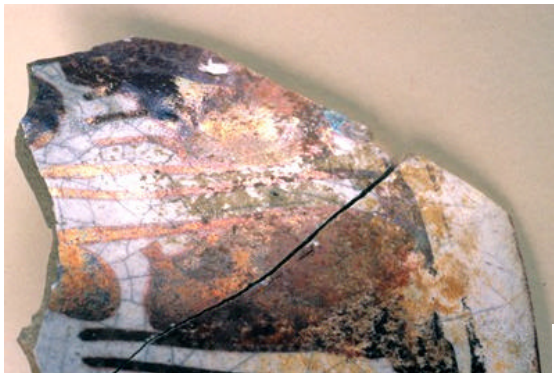
© L. Médard, CNRS photothèque
 Analyse d'une céramique ancienne au microscope
 Raman portable. La recherche a pour objectif
 d'identifier des pigments et de comprendre des
 techniques anciennes d'élaboration.



© Ph. Colomban / Manufacture nationale de Sèvres
 Vase d'essai de porcelaine à lustre rouge et or côté face,
 argent de l'autre, avec sa recette. La date inscrite
 dessous a permis de retrouver la composition utilisée
 pour l'émail.
 Les vases d'essai sont utilisés pour mettre au point les
 couleurs des émaux, sur des pièces entières.



© L. Médard, CNRS photothèque
 Céramique à lustre métallique (Fostât, Le Caire,
 Egypte, XI^e siècle).
 On observe un reflet rouge doré pour une
 certaine orientation de la pièce.



© L. Médard, CNRS photothèque
 Céramique à lustre métallique (Termez,
 Ouzbékistan, XIV^e siècle). On observe un
 reflet doré pour une certaine orientation de la
 pièce.