



MUSÉUM NATIONAL  
D'HISTOIRE NATURELLE



**ICAZ 2010**  
*International Council for Archaeozoology*  
**11<sup>e</sup> CONGRÈS INTERNATIONAL**

**PARIS - 23-28 août 2010**



**Dossier de presse – Juin 2010**

## 11<sup>e</sup> CONGRÈS INTERNATIONAL D'ARCHÉOZOOLOGIE

La 11<sup>e</sup> édition du congrès quadriennal de l'*International Council for Archaeozoology (ICAZ)* se tiendra à Paris du 23 au 28 août 2010. Organisé par l'ICAZ, le Muséum national d'Histoire naturelle et le CNRS, il rassemblera près de 700 scientifiques du monde entier, spécialistes de l'archéozoologie.

Cette rencontre internationale a pour objectif de :

- **promouvoir l'archéozoologie** : à la croisée de deux disciplines scientifiques, l'archéologie et la zoologie, l'archéozoologie étudie les restes des animaux (os, dents, cornes, coquilles etc.) afin de comprendre l'histoire des relations naturelles et culturelles entre l'homme et l'animal. Elle apporte une contribution croissante aux problématiques de l'archéologie préhistorique et historique et à la compréhension de la dynamique de la biodiversité ;
- **renforcer les interactions entre les archéozoologues des pays de tous les continents**, en particulier ceux qui se trouvent dans des situations d'isolement – la conférence de 2010 s'attachera particulièrement à donner la parole et à tisser des liens plus étroits avec les archéozoologues d'Europe centrale et orientale et avec la communauté scientifique naissante en Asie ;
- **et promouvoir plus spécifiquement l'archéozoologie des sociétés de chasseurs-cueilleurs.**

La **séance inaugurale** du lundi 23 août sera consacrée à trois conférences portant sur l'histoire de cette jeune discipline qu'est l'archéozoologie, et à ses apports récents dans le domaine des sciences humaines et dans celui des sciences de l'environnement et de l'évolution. La journée du jeudi 26 août permettra aux scientifiques de découvrir des laboratoires d'archéologie et d'archéométrie parisiens, et les collections du Muséum national d'Histoire naturelle et de différents musées et centres d'archéologie d'Ile-de-France.

Les deux unités mixtes de recherche du Muséum national d'Histoire naturelle et du CNRS, impliquées dans l'organisation de ce congrès, regroupent la **plus importante communauté d'archéozoologues au monde avec 45 spécialistes.**

Le Comité d'organisation est dirigé par **Jean-Denis Vigne**<sup>1</sup>, **Marylène Patou-Mathis**<sup>2</sup> et **Christine Lefèvre**<sup>3</sup>, et comprend également Sandrine Grouard<sup>4</sup>, Joséphine Lesur-Gebremariam<sup>5</sup>, Stéphane Péan<sup>6</sup>, Anne Tresset<sup>7</sup> et Carole Vercoutère<sup>8</sup>.

Les différentes sessions du congrès se tiendront au Muséum et à l'Université Pierre et Marie Curie.

**Site du colloque** : <http://www2.mnhn.fr/archeozoo-archeobota/?-ICAZ-2010->

Ce colloque est accessible aux journalistes, dans la limite des places disponibles, sur présentation de la carte de presse ou sur inscription.

### Contacts Presse Muséum national d'Histoire naturelle

Estelle Merceron – 01 40 79 54 40

Sophie Rio – 01 40 79 81 36

[presse@mnhn.fr](mailto:presse@mnhn.fr)

1, 3, 4, 5, 7 UMR 7209 – Archéozoologie, archéobotanique : sociétés, pratiques, environnements (MNHN/CNRS) – Département Écologie et Gestion de la Biodiversité – Muséum national d'Histoire naturelle

2, 6, 8 UMR 7194 – Histoire Naturelle de l'Homme Préhistorique (MNHN/CNRS) – Département de Préhistoire – Muséum national d'Histoire naturelle

# L'ARCHÉOZOOLOGIE

## L'archéozoologie, à la croisée de l'archéologie et de la zoologie

L'étude des vestiges animaux (os, bois de cervidés, dents, ivoire, corne, poils, plume, coquille) provenant des sites archéologiques contribue à la compréhension de l'histoire des interactions naturelles et culturelles entre l'homme et l'animal. Les analyses des restes animaux se fondent sur des collections de référence (comme celles du Muséum) permettant d'étudier l'ensemble des groupes animaux, aussi bien les vertébrés, mammifères, oiseaux (archéo-ornithologie), amphibiens, reptiles (archéo-herpétologie) ou poissons (archéo-ichtyologie), que les invertébrés, insectes (archéo-entomologie), coquillages (archéomalacologie) ou parasites pluri- ou unicellulaires (paléoparasitologie).

L'archéozoologie aborde de nombreux aspects des relations que les sociétés humaines entretiennent avec les animaux, depuis les temps préhistoriques jusqu'à nos jours : l'histoire de la chasse, de la pêche, des peuplements animaux et de la diffusion des espèces, de la domestication (cheval, bœuf, mouton, chien, chat ; et pour la basse-cour, coq, oie, canard ; poissons), de l'élevage (gestion des troupeaux, pastoralisme), de l'alimentation (viande, lait, boucherie, cuisine, conserves), de l'artisanat (outils et armes, statuettes et parure, tabletterie, travail de la corne, de la peau, de la laine), du commerce et des échanges, de la place des animaux dans les religions et les rituels (interdits alimentaires, offrandes, dépôts funéraires).

## Chasseurs-cueilleurs préhistoriques

Au Paléolithique, l'homme est un chasseur-cueilleur nomade qui prélève dans la nature ce dont il a besoin pour vivre. C'est un prédateur qui entretient des relations complexes avec le monde animal sauvage. Les archéozoologues préhistoriens tentent de les appréhender et de mettre en évidence ces comportements de subsistance.

L'étude des vestiges osseux permet tout d'abord de mettre en évidence les parfaites connaissances éco-éthologiques et technologiques de ces hommes devant faire face à des questions de disponibilité (saisonnière et géographique), choix, modes d'acquisition et de traitement des gibiers. Actuellement, les analyses de biogéochimie isotopique permettent d'affiner les connaissances sur le régime alimentaire des animaux et des hommes préhistoriques. En outre, les objets (outils, armes, éléments de parure, pièces d'art mobilier) façonnés en matières dures d'origine animale (bois de cervidés, os, dents, ivoire) conservent la mémoire des gestes de leur fabrication, tout comme celle de leur utilisation dans la vie quotidienne, la sphère sociale et le domaine symbolique. Ces objets sont donc de véritables archives sur les comportements des Hommes préhistoriques, qui permettent aux préhistoriens une réflexion naturaliste sur les statuts accordés aux espèces animales par ces sociétés de chasseurs-cueilleurs.

## LES THÉMATIQUES DU COLLOQUE

La session inaugurale du 23 août sera consacrée à l'histoire de cette jeune discipline qu'est l'archéozoologie, et à ses apports récents dans le domaine des sciences humaines et dans celui des sciences de l'environnement. Elle se tiendra au grand amphithéâtre de l'Ecole de Médecine (Cordeliers).

Le colloque est organisé en 30 sessions thématiques qui se dérouleront simultanément dans six amphithéâtres de l'Université Pierre et Marie Curie (campus de Jussieu) et dans le Grand Amphithéâtre du Muséum, au Jardin des Plantes.

Les principaux thèmes abordés seront :

- Acquisition et gestion des matières dures d'origine animale
- Animaux et nouveaux mondes : de l'échange exotique à l'invasion biologique
- Apports de la paléogénétique (ADN ancien) et de la biogéochimie à l'archéozoologie
- Archéozoologie en Afrique à l'Holocène
- Camélidés de l'Ancien Monde
- Comportements de subsistance au Paléolithique en Europe centrale et orientale
- Domestication animale en Asie centrale et orientale
- Extinction des mammouths : facteurs environnementaux /vs/ facteurs anthropogéniques
- Exploitation des milieux côtiers, notamment les coquillages marins
- Nouvelles techniques de la morphométrie (morphométrie géométrique)
- Origine de l'exploitation du lait
- Paléoparasitologie et compréhension des régimes épidémiques
- Passé et le futur de l'archéozoologie
- Taphonomie<sup>1</sup>
- Transition entre Paléolithique moyen et Paléolithique supérieur (néandertal – sapiens): contribution de l'archéozoologie

**Pour obtenir la liste exhaustive des sessions :**

<http://www2.mnhn.fr/archeozoo-archeobota/?-THEMATIC-SESSIONS-ORAL-AND-POSTER->

---

<sup>1</sup> Discipline de la paléontologie qui étudie tous les processus qui interviennent après la mort d'un organisme jusqu'à sa fossilisation ainsi que la formation des gisements fossiles.

# LE PLANNING

Day	Hour	11th International Council for Archaeozoology, Paris, 23-28 August 2010						
Monday 23rd August	15:00-18:00	Registration of delegates (Atrium Campus Jussieu)						
	18:00-20:00	<b>Opening session (in honour of A. Clason) Amphithéâtre des Cordeliers (Rue de l'Ecole de médecine, Paris 6e arr.)</b> Welcome words and presentation of the speakers Louis Chaix: From comparative anatomy towards anthropozoology : a short story of European archaeozoology Alasdair Whittle: Dead or alive? Grand narratives and intimate histories of (mainly Neolithic) animals Daniel Simberloff and Tamar Dayan: Archeozoological insights into the patterns and causes of biodiversity dynamics						
		Campus Jussieu					Muséum	
		Amphi. Astier (S1) (120 seats)	Amphi. Herpin (S2) (120 seats)	Amphi. 45A (S3) (132 seats)	Amphi. 45B (S4) (132 seats)	Amphi. 55A (S5) (132 seats)	Amphi. 55B (S6) (132 seats)	Grand Amphi (GAM; S7) (315 seats)
Tuesday 24th August	9:00-10:00	S1-1. Archaeozoology	S2-1. New approaches to the secondary	S3-1. Climate change,	S4-1. Contributions of archaeozoology in	S5-1. The biogeochemical study of animal	S6-1. Raw and worked	S7-1. New
	10:00-11:00							
	11:00-11:30	Coffee break						
	11:30-12:30	Poster session for the sessions of the first two days						
	12:30-14:00	Lunch (Restaurant of the Univ. staff, Jussieu)						
	14:00-15:00	of Holocene Africa (4 hours)	products revolution (3h)	human response and	the study of human societies in South, Southeast, and East	remains: integrating isotopic and trace	osseous materials	perspectives
	15:00-16:00	S1-2. Animals, plants and new worlds (2 hours)	S2-2. Animal husbandry across the Iron Age to Roman transition (3 hours)	zooarchaeology (6 hours)	Asia from the Paleolithic to the premodern Era (6h)	elements analyses to zooarchaeology (6h)	(6 hours)	on
	16:00-16:30							
	16:30-17:30	Poster session for the sessions of the first two days						
	17:30-18:30	Welcome Cheese and Wine Reception (sponsored by OCHA in the Grande Galerie de l'Evolution)						
Evening Event								
Wednesday 25th August	9:00-10:00	S1-3. Old world camelids	S2-3. Empires	S3-2. Island faunal	S4-2. Mammoth extinction (2h)	S5-2. General session	S6-2. Grounding social zooarchaeology: bringing	taphonomy
	10:00-11:00	(3 hours)	(3 hours)	translocations (3h)	S4-3. Hominid	S5-2. General session	methodology to bear	(9 hours)
	11:00-11:30							
	11:30-12:30	Poster session for the sessions of the first two days						
	12:30-14:00	Lunch (Restaurant of the Univ. staff, Jussieu)						
	14:00-15:00	S1-4. New developments in biogeography	S2-4. Archaeozoology in a digital world: New approaches	S3-3. The development and specialisation	subsistence in the	S5-3. Archaeozoology	on social questions (4h)	S7-2. The animal
	15:00 - 16:00	S6-3. General session						
	16:00-16:30		Coffee break					
	16:30-17:30	Poster session for the sessions of the first two days						
	17:30-18:30	(3 hours)	to communication and collaboration (3h)	of dairying practices	Old World during	and	S6-3. General session	
Thursday 26th August	Excursions and animations / Meeting of the ICAZ International Committee and of the Post-graduates							
Friday 27th August	9:00-10:00	S1-5. Advances	S2-5. Animals and their bones,	(4 hours)	the Pleistocene	Palaeo--	S6-3. General session	in
	10:00-11:00	Poster session for the sessions of the last two days						
	11:00-11:30	Coffee break						
	11:30-12:30	in neotropical	in the modern world (AD 1750-1950)(2h)	S3-4. Archaeo-	and Early Holocene	Genetics	S6-3. General session	funerary
	12:30-14:00	Lunch (Restaurant of the Univ. staff, Jussieu)						
	14:00-15:00	zooarchaeology (3h)	S2-6. Influencing, supporting and	malacology:	(7 hours)	(6 hours)	S6-3. General session	practices
	15:00-15:30	Coffee break						
	15:30-16:30	S1-6. Palaeo-parasitology (2 h)	maintaining our profession: past, present and future (3h)	the archaeological	S4-4. Cervids and societies -	S5-4. Variability in human hunting behavior during	S6-3. General session	(7 hours)
	16:30-17:30	Poster session for the sessions of the last two days						
	17:30-18:30	Meeting of ICAZ Working Groups						
Evening Event	Conference banquet on a Seine bateau-mouche (partly charged to the delegates)							
Saturday 28th August	9:00-10:00	S1-7. Geometric	S2-7. Circumpolar zooarchaeology.	shells in	Deer in time	oxygen isotope stages (OIS) 4/3.	S6-3. General session	in Central and
	10:00-11:00	Poster session for the sessions of the last two days						
	11:00-11:30	Coffee break						
	11:30-12:30	morphometrics	Arctic hunter-gatherers	record	and space	implications for understanding	S6-3. General session	Eastern Europe
	12:30-14:00	Lunch (Restaurant of the Univ. staff, Jussieu)						
	14:00-15:00	(3 hours)	in context (3h)	(7 hours)	(5 hours)	modern human origins (5h)	S6-3. General session	(4 hours)
	15:00-16:00							
16:00-17:00	ICAZ General Meeting Poster prizes End of the conference							

# LES OUVRAGES ET SITES SUR L'ARCHÉOZOOLOGIE ET LA PRÉHISTOIRE

## Publications relatives aux précédents congrès et réunions des groupes de travail de l'ICAZ

*Publications of Past ICAZ International Conferences and ICAZ Working Group Meetings :*  
[http://www.alexandriaarchive.org/icaaz/pdf/proceedings\\_past.pdf](http://www.alexandriaarchive.org/icaaz/pdf/proceedings_past.pdf)

*Publications from the 2002 ICAZ International Conference :*  
[http://www.alexandriaarchive.org/icaaz/pdf/proceedings\\_current.pdf](http://www.alexandriaarchive.org/icaaz/pdf/proceedings_current.pdf)

## Périodique scientifique

*Anthropozoologica*, Revue semestrielle, Publications scientifiques du Muséum

## Ouvrages de vulgarisation (en langue française)

HORARD-HERBIN M.-P. & VIGNE J.-D., dir., 2005.- *Animaux, environnements et sociétés*. Paris : Errance (Comm. « Archéologiques »), 191 p.

PASCAL M., LORVELEC O. et VIGNE J.-D., 2006.- *Invasions biologiques et extinctions. 11 000 ans d'histoire des vertébrés en France*. Paris : Belin. 350 p.

PATOU-MATHIS M., 2009. Néandertal, une autre humanité. Paris, Perrin

VIGNE J.-D., 2004.- *Les débuts de l'élevage*. Le Pommier - Cité des Sciences éd. Paris, 189 p.

## LE COMITÉ D'ORGANISATION



### Jean-Denis VIGNE

Archéozoologue – Archéologue Néolithicien

Directeur de Recherche au CNRS

Directeur de l'Unité Mixte de Recherche 7209 « Archéozoologie, Archéobotanique : sociétés, pratiques et environnements » (Muséum national d'Histoire naturelle/CNRS)

Médaille d'argent du CNRS

Médaille d'or de l'Académie d'Agriculture

### Thèmes de recherche

- Origine et diffusion des animaux domestiques et des techniques de l'élevage ; néolithisation.
- Caractérisation des systèmes culturels par les comportements techno-économiques et symboliques vis-à-vis des animaux.
- Mécanismes de l'anthropisation et conséquences sur les faunes (chasse-collecte, élevage, transferts d'espèces) et les paysages ; application à la gestion de la biodiversité.

Jean-Denis VIGNE travaille principalement sur l'Europe du Sud, sur le domaine méditerranéen, notamment les îles (Corse, Chypre...), sur le Proche et le Moyen-Orient et, depuis peu, en Asie Centrale.



### Christine LEFEVRE

Archéozoologue - Adaptations maritimes

Maître de conférences

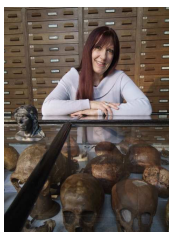
Directrice adjointe de l'Unité Mixte de Recherche 7209 « Archéozoologie, Archéobotanique : sociétés, pratiques et environnements » (Muséum national d'Histoire naturelle/CNRS)

### Thèmes de recherche

Les relations homme-animal dans les sociétés de chasseurs maritimes.

### Points forts des activités de recherche

- Adaptations maritimes en contextes insulaires : l'exemple des sociétés de chasseurs de Patagonie australe et des îles Aléoutiennes.
- Premiers peuplements des îles Aléoutiennes occidentales.
- Impact de l'anthropisation sur les faunes marines.
- Interactions économiques et culturelles entre les hommes et les communautés animales (choix des espèces chassées, contributions respectives aux régimes alimentaires).



### Marylène PATOU-MATHIS

Préhistorienne, spécialité : archéozoologie

Unité Mixte de Recherche 7194 « Histoire naturelle de l'homme préhistorique » (Muséum national d'Histoire naturelle/CNRS) et responsable des collections ostéologiques (faune) de l'Institut de Paléontologie Humaine

### Thèmes de recherche

- Méthodes de l'Archéozoologie (Paléontologie, Taphonomie et Palethnographie)
  - Comportements de subsistance au Paléolithique moyen et au début du Paléolithique supérieur en Europe
- Nous collaborons, en France, avec de nombreux archéologues, par l'étude de matériels fauniques exhumés lors de fouilles récentes. Nos derniers travaux portent notamment sur des sites, fouillés récemment, du Paléolithique moyen d'Europe centrale et orientale. Ces recherches sont totalement novatrices ; ce sont les premières données concernant les comportements de subsistance au Paléolithique moyen dans ces régions.

# LES ORGANISATEURS

## Muséum national d'Histoire naturelle

Établissement scientifique d'exception depuis plus de 300 ans, le Muséum est l'une des institutions majeures en histoire naturelle dans le monde. Il contribue à la connaissance et à la conservation de la biodiversité à travers ses cinq missions : recherche, enseignement, conservation des collections, diffusion et expertise.

L'Unité Mixte de Recherche 7209 « Archéozoologie, Archéobotanique : sociétés, pratiques et environnements » (MNHN/CNRS) fait partie du **Département Écologie et Gestion de la Biodiversité** du Muséum qui répond à deux ambitions principales : étudier la dynamique des espèces et de leurs peuplements et évaluer et surveiller la biodiversité, de manière à mieux appréhender les conditions de sa préservation. Elle regroupe une soixantaine de chercheurs et ingénieurs en bioarchéologie, dont 40 archéozoologues.

L'Unité Mixte de Recherche 7194 « Histoire naturelle de l'homme préhistorique » (MNHN/CNRS) dépend du **Département de Préhistoire** du Muséum dont l'étude, et notamment de la période Quaternaire, apporte une profondeur chronologique indispensable à la compréhension des relations entretenues par l'Homme avec la nature. C'est dans cette perspective que ce département élabore et enseigne une préhistoire naturaliste et interdisciplinaire, au croisement des sciences de la terre, de la vie et de l'Homme.

[www.mnhn.fr](http://www.mnhn.fr)

## Centre national de la Recherche Scientifique

Le Centre national de la recherche scientifique est un organisme public de recherche français. Il produit du savoir et met ce savoir au service de la société. Avec plus de 32 000 personnes, le CNRS exerce son activité dans tous les champs de la connaissance, en s'appuyant sur plus de 1 200 unités de recherche et de service. L'écologie, la biodiversité et l'étude des relations hommes-milieus constituent le cœur disciplinaire de l'Institut Ecologie et Environnement (INEE) du CNRS. L'INEE a pour mission le développement des recherches en écologie globale et leur promotion en un champ disciplinaire intégré. Lieu de recherche fondamentale, l'INEE considère qu'il est de sa responsabilité de répondre aux demandes sociétales en matière de diagnostic, d'ingénierie écologique, d'expertise et d'aide à la décision et remédiation. Les recherches portées par l'INEE ont pour objet de répondre aux enjeux actuels liés au changement global et à la mondialisation des activités humaines, particulièrement ceux qui touchent à la biodiversité, à la vulnérabilité des milieux et des territoires, et aux incidences sur les ressources et la santé des populations.

[www.cnrs.fr](http://www.cnrs.fr)

## Association ICAZ

L'*International Council for Archaeozoology* (ICAZ) est une organisation internationale à but non lucratif, fondée en 1976 pour développer et stimuler la recherche internationale en archéozoologie, renforcer la coopération entre les chercheurs s'intéressant aux relations entre les hommes et les animaux à travers le temps, et promouvoir des standards éthiques et scientifiques pour la recherche en archéozoologie. Elle rassemble plus de 600 chercheurs issus d'une soixantaine de pays du monde entier et est pilotée par un comité international élu au sein de la communauté scientifique.

Ses moyens d'action sont :

- l'organisation de congrès internationaux tous les quatre ans ;
- la validation et le suivi de groupes de travail internationaux tenant des colloques spécialisés tous les deux ou trois ans ; il existe actuellement neuf groupes de travail : *Animal pathology*, *Archaeomalacology*, *Archaeozoology and genetics*, *Archaeozoology of Southwest Asia*, *Bird*, *Grupo de Zooarqueología de Camélicos*, *Fish remains*, *North Atlantic bioarchaeological organisation of zooarchaeology*, *Worked bone*<sup>2</sup> ; trois de ces groupes sont coordonnés ou co-coordonnés par des Français ; quatre réunions de groupes de travail ont eu lieu en France durant ces quatre dernières années ;
- l'organisation, en alternance avec les congrès internationaux, de réunions scientifiques du Comité international ;

---

<sup>2</sup> [http://www.alexandriaarchive.org/icaz/working\\_current.html](http://www.alexandriaarchive.org/icaz/working_current.html)

- la confection et la distribution de lettres d'information semestrielles, comportant notamment des annonces de colloques et de programmes internationaux, et la liste des travaux d'archéozoologie parus durant le semestre précédent ;
- la réalisation et la gestion d'un site web<sup>3</sup> adossé à un forum électronique géré par Alexandria University<sup>4</sup> ;
- l'élaboration de textes concernant la profession d'archéozoologue, tel le « Professional protocole »<sup>5</sup> qui sera discuté et voté par l'assemblée générale lors du colloque de Paris, en 2010.

Les colloques ICAZ se sont succédés depuis 1971 :

- 1971, Budapest, Hongrie (org. J. Matolcsi & S. Bökönyi)
- 1974, Groningen, Pays Bas (org. A. Clason)
- 1978, Szczecin, Pologne (org. M. Kubasiewicz)
- 1982, Londres, Grande Bretagne (org. J. Clutton-Brock & C. Grigson)
- 1986, Bordeaux, France (org. P. Ducos)
- 1990, Washington D.C., Etats Unis (org. M. Zeder & B. Smith)
- 1994, Constance, Allemagne (org. M. Kokabi)
- 1998, Victoria, Canada (org. R. Wigen)
- 2002, Durham, Grande Bretagne (org. U. Albarella, K. Dobney & P. Rowley-Conwy)
- 2006, Mexico, Mexique (org. J. Arroyo-Cabrales, F. Guzman & O. Polaco)

Les actes des trois premiers colloques ont été publiés sous la forme d'un ouvrage de moins de 200 pages<sup>6</sup>. Les actes du colloque de Londres ont fait l'objet de quatre volumes édités aux *British Archaeol. Reports*, ceux de Bordeaux ont nourri quatre numéros de la revue *Archaeozoologia*, ceux de Constance ont été édités dans un volume de 800 pages édités par *Anthropozoologica* (éd. C. Lefèvre et J.-D. Vigne, entre autres). Les actes du congrès de Durham ont fait l'objet de 14 volumes publiés par Oxbow Books, qui ne représentent pourtant pas la totalité des communications présentées lors de cette manifestation qui a réuni plus de 450 archéozoologues<sup>7</sup>. Les actes du colloque Mexico ont été partiellement édités (voir notamment *Anthropozoologica* 42 (2), 2007<sup>8</sup>).

<sup>3</sup> <http://www.alexandriaarchive.org/icaaz/index.htm>

<sup>4</sup> Bonecommon : <http://www.alexandriaarchive.org/icaaz/icaazForum/index.php>

<sup>5</sup> [http://www.alexandriaarchive.org/publications/ICAZ\\_professional\\_protocols\\_draft\\_6Nov08.pdf](http://www.alexandriaarchive.org/publications/ICAZ_professional_protocols_draft_6Nov08.pdf)

<sup>6</sup> [http://www.alexandriaarchive.org/icaaz/pdf/proceedings\\_past.pdf](http://www.alexandriaarchive.org/icaaz/pdf/proceedings_past.pdf)

<sup>7</sup> [http://www.alexandriaarchive.org/icaaz/pdf/proceedings\\_current.pdf](http://www.alexandriaarchive.org/icaaz/pdf/proceedings_current.pdf)

<sup>8</sup> [http://www.mnhn.fr/museum/foffice/science/science/DocScientifique/publications/presentation/listeParution/ficheParution.xsp?PARUTION\\_ID=1646&PUBLICATION\\_ID=133&THEMPUB\\_ID=149&idx=44&nav=tableau1](http://www.mnhn.fr/museum/foffice/science/science/DocScientifique/publications/presentation/listeParution/ficheParution.xsp?PARUTION_ID=1646&PUBLICATION_ID=133&THEMPUB_ID=149&idx=44&nav=tableau1)

## LES PARTENAIRES

Ce colloque a reçu le soutien de :

BioArch



CNRS



CO-REACH



INRAP



LeCHE



Muséum national d'Histoire naturelle



MUSÉUM NATIONAL  
D'HISTOIRE NATURELLE

OCHA



Région Ile-de-France



Société des Amis du Muséum



UMR 7194 – Histoire Naturelle de l'Homme Préhistorique (MNHN/CNRS)

UMR 7194

UMR 7209 – Archéozoologie, Archéobotanique : sociétés, pratiques et environnements (MNHN/CNRS)



UPMC

