

Dossier de presse

## ***Paysages de sciences***

**Exposition présentée par le Musée des Confluences  
et le Centre National de Recherche Scientifique (CNRS)**

sur les grilles de l'Hôtel du Département du Rhône  
**de fin septembre à début décembre 2008**

Communiqué de presse	.....	page
Le partenariat Musée/CNRS	.....	page
Présentation de l'expo	.....	page
Informations pratiques	.....	page

Musée des Confluences / Service Communication  
Tél 04 72 69 05 00  
[presse.museedesconfluences@rhone.fr](mailto:presse.museedesconfluences@rhone.fr)  
[www.museedesconfluences.fr/presse](http://www.museedesconfluences.fr/presse)

CNRS / Service de presse / Muriel Ilous  
Tél 01 44 96 43 09  
[muriel.ilous@cnrs-dir.fr](mailto:muriel.ilous@cnrs-dir.fr)  
[www.cnrs.fr/presse](http://www.cnrs.fr/presse)

## Paysages de sciences

► **Signature d'une convention de partenariat entre le Département du Rhône et le Centre National de Recherche Scientifique (CNRS).**

Depuis de nombreuses années, le Département du Rhône et le CNRS entretiennent une étroite et fructueuse collaboration qui repose sur le principe d'un échange mutuel d'intérêts et de compétences. Au moment où le Musée des Confluences prend forme, le Département du Rhône et le CNRS ont souhaité formaliser cette collaboration par une convention qui affirme leur conception commune de la culture et de la science.

**Catherine Bréchnignac, Présidente du CNRS, et Michel Mercier, Président du Conseil général du Rhône, signeront officiellement une convention de partenariat jeudi 26 septembre 2008 à 16h30 dans les salons de l'Hôtel du Département du Rhône.**

► **Coproduction d'une exposition.**

Pour inaugurer cette collaboration, le Musée des Confluences et le CNRS présentent l'exposition ***Paysages de sciences*** sur les grilles de l'Hôtel du Département du Rhône de fin septembre à décembre 2008.

Cette exposition de photographies fait découvrir la richesse et la diversité des images issues de la recherche scientifique conduite par le CNRS. Les images sélectionnées ont été réalisées au moyen d'instruments d'optiques très sophistiqués (télescopes, microscopes optiques et électroniques) en vue d'approcher et de comprendre ce qui n'est pas visible à l'œil nu, d'explorer en quelque sorte des milieux lointains infiniment grands ou petits. Ces images sont souvent relatives à l'univers, à la structure des matériaux et des organismes vivants (cellules ou tissu). La plupart sont produites dans le cadre d'importantes missions scientifiques liées au patrimoine vivant, à la biodiversité et ses enjeux sociaux, à l'environnement, à l'énergie et la problématique du développement durable, aux nanosciences ou encore aux astroparticules. Certaines dévoilent les conditions de la recherche et de l'expérimentation sur le terrain et au laboratoire. Ces images jouent un rôle important dans la sensibilisation des publics aux enjeux contemporains sciences et sociétés.

**L'exposition présente au total 100 images.** Elles font toutes référence à une valeur d'échelle qui se déploie du nanomètre aux années lumière, élément essentiel pour se repérer dans ces paysages de sciences souvent éloignés les uns des autres, fascinants et esthétiques, propices à l'évasion.

La légende vient en complément apporter des informations descriptives simples.

**Exposition présentée en plein air sur les grilles de l'Hôtel du Département à Lyon (3<sup>ème</sup> arrdt).**

**Accès libre jour et nuit.**

**[www.museedesconfluences.fr](http://www.museedesconfluences.fr)**

**[www.cnrs.fr](http://www.cnrs.fr)**

**[www.rhone.fr](http://www.rhone.fr)**

**Possibilités d'organiser des rencontres et des découvertes de cette exposition pour les groupes constitués. Sur réservation 04 72 69 05 05.**

## **Convention de partenariat**

Depuis de nombreuses années, le CNRS et le Département du Rhône entretiennent une étroite et fructueuse collaboration qui repose sur le principe d'un échange mutuel d'intérêts et de compétences.

Au moment où le Musée des Confluences prend forme, le CNRS et le Département du Rhône ont souhaité formaliser cette collaboration par une convention qui affirme leur conception commune de la culture et de la science

**Catherine Bréchnac, Présidente du CNRS, et Michel Mercier, Président du Conseil général du Rhône, signeront officiellement une convention de partenariat jeudi 26 septembre 2008 à 16h30 dans les salons de l'Hôtel du Département.**

Les objectifs de cette convention, d'une première durée de 4 années, peuvent se résumer par les grands points suivants :

- ▶ Le CNRS sera sollicité pour apporter les compétences scientifiques des laboratoires dans les expositions du Musée des Confluences, les espaces découvertes et les activités dédiées au public. Des scientifiques du CNRS seront amenés à siéger au sein des comités scientifiques pour apporter et valider le contenu scientifique des expositions. Ils pourront aussi être sollicités pour des conférences, débats, publications, conseils sur nos collections...
- ▶ Des créations communes d'événements scientifiques, des co-éditions d'ouvrages ou d'exposition seront organisées.
- ▶ Le CNRS pourra fournir des objets scientifiques que le Musée des Confluences mettra en valeur dans ses expositions ou ses espaces découvertes.
- ▶ Le Musée des Confluences s'engage à promouvoir les recherches effectuées au CNRS en montrant les avancées de certains laboratoires.

Le suivi des actions mises en œuvre est confié à un comité de pilotage réunissant le Directeur de la communication du CNRS, le Délégué régional du CNRS Rhône Auvergne, le Directeur du Musée des Confluences et trois de ses collaborateurs.

## **Présentation de l'exposition**

**100 images de sciences** réparties sur les grilles de l'Hôtel du Département et le square Delestraint. (Lyon, 3<sup>ème</sup> ardt).

Cette exposition permet d'exprimer la richesse et la diversité des images issues de la recherche scientifique conduite par le CNRS et ses institutions partenaires. Si beaucoup d'entre elles sont des photographies et constituent un certain reflet de la réalité, d'autres ont été fabriquées sans l'intervention de la lumière et appartiennent donc au domaine de la représentation, de l'imagerie.

Ces images gardent toutes la mémoire d'un instant. Elles constituent une trace importante pour la recherche, la connaissance et sa diffusion.

Beaucoup d'entre elles ont été réalisées au moyen d'instruments d'optiques très sophistiqués en vue d'approcher et de comprendre ce qui n'est pas visible à l'œil nu, d'explorer en quelque sorte des univers lointains infiniment grands ou petits.

La plupart sont produites dans le cadre d'importantes missions scientifiques liées au patrimoine vivant, à la biodiversité et ses enjeux sociaux, à l'environnement, l'énergie et la problématique du développement durable, aux nanosciences ou encore aux astroparticules.

Ces images jouent un rôle important dans la sensibilisation des publics aux enjeux contemporains sciences et sociétés.

**Possibilités d'organiser des rencontres et des découvertes de cette exposition pour les groupes constitués.**

**Sur réservation au 04 72 69 05 05**

**Textes et visuels téléchargeables sur [www.museedesconfluences.fr/presse](http://www.museedesconfluences.fr/presse)**

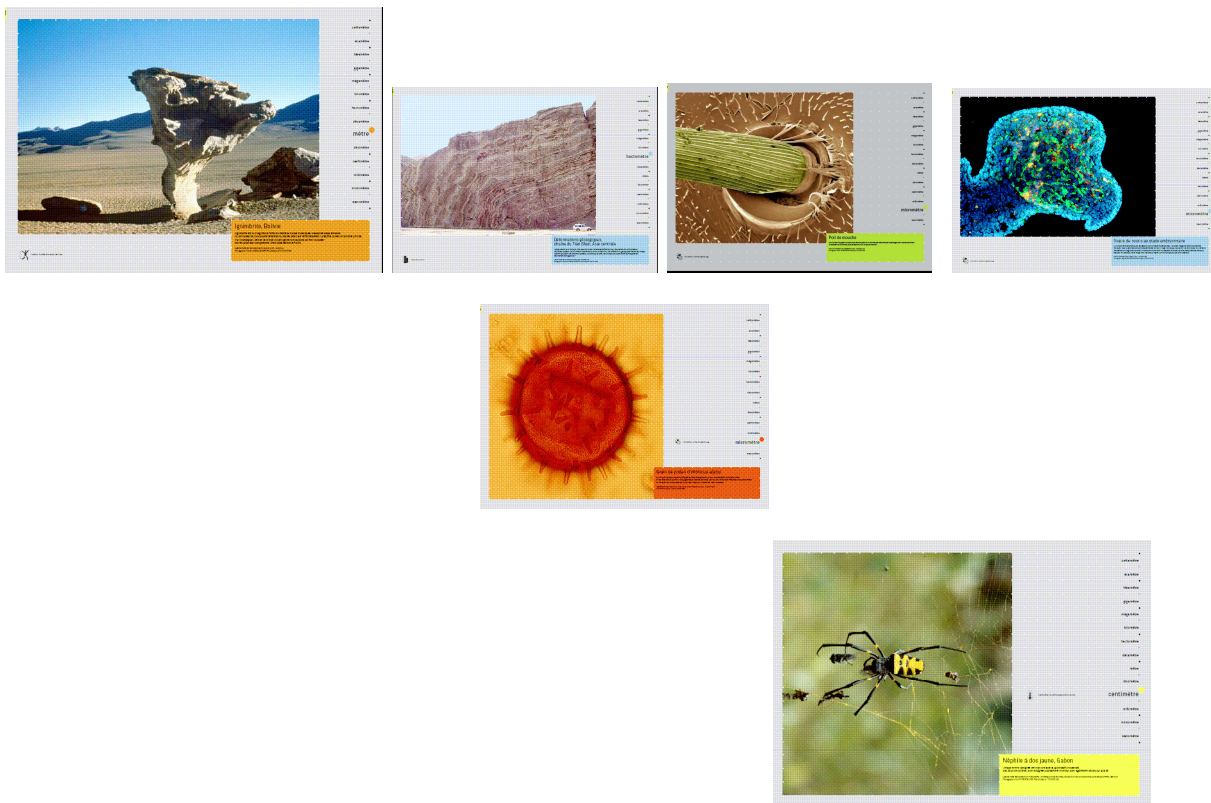
# Photos Rue Pierre Corneille

## Illustrations, images scientifiques et photothèques.

Depuis l'Antiquité, l'illustration a accompagné les faits, les concepts et les théories scientifiques. A la fin du XIX<sup>e</sup> siècle, la plume du dessinateur cède, en partie, la place aux clichés argentiques : la photographie est née, capable de saisir les instants de vérité et d'apporter preuves et arguments aux yeux de la communauté scientifique et du monde. Dans la révolution technologique du XX<sup>e</sup> siècle, le film photographique s'habillera de couleurs et la photographie n'échappera pas à l'invasion massive du numérique.

Quelles que soient les disciplines scientifiques, qu'il s'agisse d'explorer la vie sur la planète ou de découvrir les lois fondamentales qui président à son fonctionnement, ou encore d'analyser l'infiniment grand ou l'infiniment petit, les images de la recherche construisent une partie majeure de notre patrimoine scientifique.

**Stocker, répertorier, trier, indexer, légender, diffuser...** sont autant de missions que les photothèques, et en particulier celle du Centre National de la Recherche Scientifique, se doivent de mettre en œuvre comme outil de la recherche et comme élément structurant du dialogue entre science et société.



Textes et visuels téléchargeables sur [www.museedesconfluences.fr/presse](http://www.museedesconfluences.fr/presse)

## Photos Rue de Bonnel

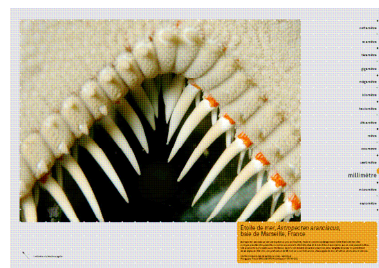
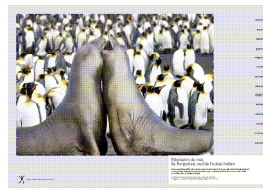
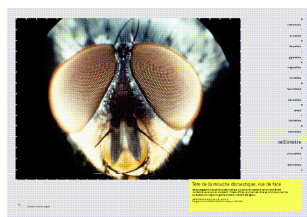
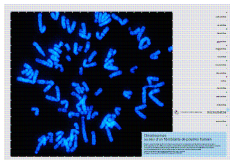
**La photographie scientifique : un outil au service de la recherche, un vecteur de connaissances vers la société.**

Le patrimoine photographique du Centre National de la Recherche Scientifique rassemblé au sein de sa photothèque, constitue une banque de données «images» ordonnée et répertoriée, permettant au travers du réseau Internet de sélectionner en quelques instants les documents photographiques correspondant à une thématique donnée.

Cet outil puissant qui concerne toutes les disciplines scientifiques, au service de l'ensemble de la communauté des chercheurs, apporte des témoignages pertinents relatifs aux avancées les plus récentes. Ainsi, les images accumulées au cours des années, étayent les résultats de la recherche, nourrissent l'argumentaire scientifique et construisent une véritable iconographie de l'histoire des sciences.

Outre son rôle incontournable comme vecteur de la communication scientifique au sein de la communauté des spécialistes, l'image scientifique s'affiche aujourd'hui comme un média majeur pour transmettre des connaissances nouvelles vers la société.

**L'image scientifique parle.** Elle apporte matière pour la compréhension du monde et ouvre toujours quelques chemins de rêve dans l'univers des sciences.



Textes et visuels téléchargeables sur [www.museedesconfluences.fr/presse](http://www.museedesconfluences.fr/presse)

## Photos Rue de Bonnel (suite) et square Delestraint

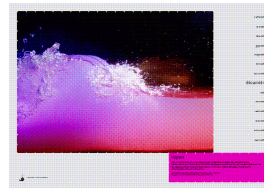
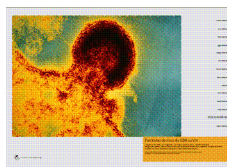
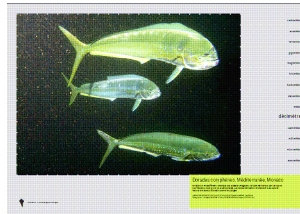
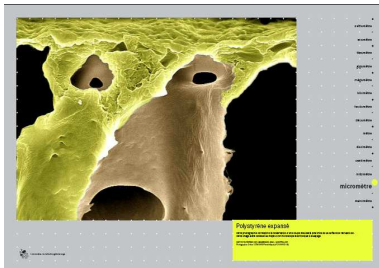
### Image et légende : un couple inséparable.

«Une image, mille mots» tel est l'adage populaire attribuant à l'image son caractère informatif. L'image scientifique dépourvue de légende va perdre en partie sa signification, laissant à l'observateur non averti mille façons de l'interpréter en fonction de ses connaissances, de sa sensibilité perceptive ou encore de son imagination.

**L'image devient alors insolite, œuvre d'art,** prétexte au rêve, exhibant ses seules caractéristiques esthétiques, suscitant étonnement, échappant à toute rationalité, bien loin des critères cartésiens qui caractérisent les sciences.

Dépouillée de sa légende, éloignée du commentaire, l'image scientifique perd toutes ses vertus de media informatif, comme un paysage visuellement perçu sans qu'on puisse, à l'aide du langage, en décrire formellement les contours. Ainsi, la légende ou le commentaire sont indissociables de l'image scientifique apportant, dans un texte synthétique où chaque mot est pesé, une description structurée et précise du fait scientifique capté par l'objectif.

Le couple image légende est inséparable, leur interface fusionnelle construit la pertinence de l'image scientifique.



Textes et visuels téléchargeables sur [www.museedesconfluences.fr/presse](http://www.museedesconfluences.fr/presse)



## **Le Musée des Confluences**

**Le Musée des Confluences** est un musée de sciences et sociétés qui fait appel à l'ensemble des disciplines (sciences et sciences humaines) pour comprendre les enjeux liés au développement des sociétés et aux relations avec l'environnement.

Il est un lieu d'enchantement, de connaissance et de réflexion.

Il met en valeur les riches collections de Sciences de la Terre, de la Vie, d'ethnologie extra-européenne transférées de l'ancien Muséum d'Histoire naturelle, actualisées par de nouvelles acquisitions et complétées par un département Sciences et Techniques lié à l'évolution du progrès au XX<sup>e</sup> siècle.

Le musée s'inscrit dans la Cité, dans un réseau social, culturel, économique et scientifique. Il devient un acteur contribuant au rayonnement du territoire.

Afin de garantir la plus grande exactitude de ses propos, les choix et les axes de son discours sont présentés à un Comité international de chercheurs, scientifiques et professionnels venant renforcer les équipes du musée.

### **La programmation culturelle**

Au delà de ses missions patrimoniales et scientifiques, le musée demeure un lieu de diffusion culturelle qui s'exprime par

- des expositions de synthèse et de référence, permanentes et évolutives, qui tracent le fil conducteur du projet culturel.
- des expositions de déclinaison, temporaires, avec des muséographies adaptées et variées pour s'adresser à des publics pluriels.
- des espaces découvertes où le visiteur est invité à manipuler, à expérimenter, à intervenir.
- des auditoriums accueillant conférences, colloques, débats, musique, cinéma, théâtre, danse, etc.

## **Le CNRS**

Le Centre National de la Recherche Scientifique est un organisme public de recherche placé sous la tutelle du Ministère de l'Enseignement supérieur et de la Recherche. Avec plus de 32 000 collaborateurs (dont 26 000 statutaires : 11 600 chercheurs et 14 400 ingénieurs, techniciens et administratifs) et une implantation sur l'ensemble du territoire national, le CNRS exerce son activité dans tous les champs de la connaissance en s'appuyant sur plus de 1200 unités de recherche et de service.

Principal organisme de recherche à caractère pluridisciplinaire en France, le CNRS mène des travaux dans l'ensemble des domaines scientifiques, technologiques et sociétaux. Il couvre la totalité de la palette des champs scientifiques, qu'il s'agisse des mathématiques, de la physique, des sciences et technologies de l'information et de la communication, de la physique nucléaire et des hautes énergies, des sciences de la planète et de l'Univers, de la chimie, des sciences du vivant, des sciences humaines et sociales, des sciences de l'environnement ou des sciences de l'ingénierie.

Le CNRS est présent dans toutes les disciplines majeures regroupées au sein de six départements scientifiques (Mathématiques, physique, planète et univers (MPPU), Chimie, Sciences du vivant, Sciences humaines et sociales, Environnement et développement durable (EDD), Sciences et technologies de l'information et de l'ingénierie (ST2I) et de deux instituts nationaux (Institut national de physique nucléaire et de physique des particules (IN2P3) et Institut national des sciences de l'Univers(INSU).

19 délégations en région assurent une gestion directe et locale des laboratoires et entretiennent les liens avec les partenaires locaux et les collectivités territoriales.

## **Le CNRS Images**

Le **CNRS Images**, rattaché à la Direction de la communication, emploie 35 personnes, travaillant dans cinq services : la photothèque, la production, la vidéothèque, un service multimédia et manifestations et une cellule éditoriale.

Il a pour mission de témoigner de la recherche et spécialement de celle qui est conduite au sein du CNRS par la photographie et l'audiovisuel.

Cette mission donne lieu à quatre activités principales :

### **- une activité d'accompagnement de l'actualité scientifique au CNRS**

L'unité est en charge de la création d'images nouvelles (photos et séquences audiovisuelles) en relation avec les priorités scientifiques et l'actualité du CNRS.

### **- une activité de création audiovisuelle**

L'unité conçoit, soutient, réalise, seule ou en partenariat, des documents scientifiques, des programmes audiovisuels, des émissions et des séries télévisuelles liées à la recherche.

En parallèle, l'unité mène, pour et avec les acteurs de la recherche et les professionnels de l'audiovisuel, une réflexion sur l'écriture de la science en images et la médiatisation de la recherche.

### **- une activité de diffusion culturelle**

L'unité conçoit, soutient, organise, seule ou en partenariat, des manifestations nationales et internationales destinées à faire connaître et à promouvoir le CNRS au travers des images produites ou conservées par l'unité.

### **- une activité de conservation et d'archivage**

L'unité assure le recensement des images fixes et animées existant dans les laboratoires du CNRS. Elle veille à la conservation et, le cas échéant, à la restauration du fonds d'images du CNRS.

**La photothèque** a pour mission de conserver le patrimoine photographique du CNRS, de produire, collecter, gérer et diffuser les images scientifiques issues des laboratoires de recherche du CNRS.

Le fonds comprend 26.000 images (expériences, manipulations, appareillages et équipements, chercheurs in situ, résultats de recherche...). La photothèque fait fonction d'agence photographique pour toutes les actions de communication internes et externes de l'organisme : plaquettes, sites Web, Journal du CNRS...

Elle produit une banque d'images en accès libre sur Internet contenant actuellement plus de 13.000 images.

Elle réalise et met à disposition des expositions photos sur panneaux. Destinées à accompagner des actions de communication vers les jeunes et le grand public, elles couvrent différents thèmes scientifiques tels que génie génétique, astrophysique ou paléontologie.

Elle réalise des sites pédagogiques destinés aux lycéens et aux enseignants, illustrant les notions clés des programmes de l'enseignement secondaire.

## **Informations pratiques**

### **Musée des Confluences**

#### **Renseignements et administration**

28 boulevard des Belges  
69006 LYON  
04 72 69 05 00

#### **Espace d'information**

86 quai Perrache  
69002 LYON  
04 78 37 30 00

#### **[www.museedesconfluences.fr](http://www.museedesconfluences.fr)**

[www.rhone.fr](http://www.rhone.fr)  
[museedesconfluences@rhone.fr](mailto:museedesconfluences@rhone.fr)

### **CNRS**

3 rue Michel Ange  
75794 PARIS Cedex 2009  
01 44 96 40 00

#### **[www.cnrs.fr](http://www.cnrs.fr)**

#### **CNRS Images**

1 place Aristide Briand  
92195 MEUDON Cedex  
01 45 07 56 92  
[www.cnrs.fr/cnrs-images/](http://www.cnrs.fr/cnrs-images/)  
Contact : Nathalie Lambert  
[nathalie.lambert@cnrs-bellevue.fr](mailto:nathalie.lambert@cnrs-bellevue.fr)

#### **CNRS Images / Photothèque**

1, place Aristide Briand  
92195 MEUDON Cedex  
01 45 07 56 87  
<http://phototheque.cnrs.fr/>  
Contact : Adèle Vanot  
[adele.vanot@cnrs-bellevue.fr](mailto:adele.vanot@cnrs-bellevue.fr)